

ユカモル エコアート 床モルタル

全30色

2つの仕上方法により

60種類の色彩を実現！



用途 内・外装床面用仕上塗材 適応下地 モルタル、コンクリート

●優れた耐久性

高強度の骨材と粉末樹脂配合で優れた耐摩耗性。

●水と混ぜるだけの一材型

登録番号	1502009
区分表示 登録番号	F☆☆☆☆
問い合わせ先	http://www.nsk-web.org/

★この色見本は印刷色ですので、実際の色とは異なります。
ご検討の際は、サンプルをご依頼下さい。

(左:コテ塗り色 | 右:三和土色)



EYM-601



EYM-602



EYM-603



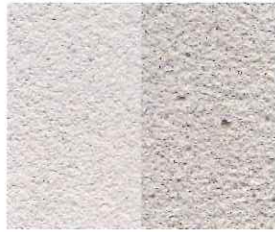
EYM-604



EYM-605



EYM-606



EYM-607



EYM-608



EYM-609



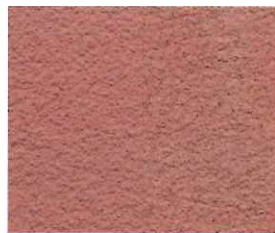
EYM-610



EYM-611



EYM-612



EYM-613



EYM-614



EYM-615



EYM-616



EYM-617



EYM-618



EYM-619



EYM-620



EYM-621



EYM-622



EYM-623



EYM-624



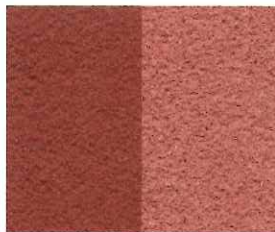
EYM-625



EYM-626



EYM-627



EYM-628



EYM-629



EYM-630

ご検討の際は、サンプルをご依頼下さい。

仕上方法

- コテ塗り仕上げ
塗り厚 5mm



- 三和土風掻き落とし仕上げ
塗り厚 7mm ~ 10mm



各種副資材

冬期の施工に

専用硬化促進剤



※専用硬化促進剤をご使用の際でも気温が5°C以下の場合は施工を避けて下さい。

三和土風 掻き落とし仕上げの掻き落とし作業に

ワイヤーブラシ

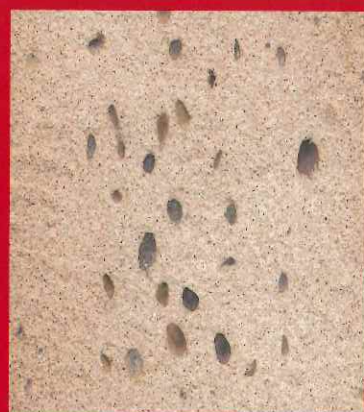


アレンジ

三和土風仕上げに骨材(種石)を混入



各種石材
(2分~3分石)



例: エコアート床モルタル 1袋 (20kg) に対し、3分石を 3kg 配合。

施工方法

※駐車場にはご使用いただけません。ご了承下さい。

下地処理

1. 下地の汚れ、ホコリ、レイトンス等は除去し、不陸等の不具合があれば補修しておきます。
2. 下地にAプライマー4倍希釈液をローラー又は刷毛等で塗布し、乾燥させて下さい。(塗布量: 100~150g/m²)

練り方

1. 「エコアート床モルタル」1袋に対し、上水道水を標準加水量の約9割(2.3L)加え、低速のハンドミキサー又はモルタルミキサーにてよく練り合わせて下さい。
2. 5~10分程度練り置き後、残りの上水道水を加え、作業に適した粘度に調節しながら再度練り返して下さい。

コテ塗り仕上げ

1. 練り上がった「エコアート床モルタル」を5mm厚程度でムラなく塗り付け、直ちにコテ押さえをして下さい。
(土間ゴテを使用すると、比較的コテ波が目立ち難くなります。)

三和土風掻き落とし仕上げ

1. 練り上がった「エコアート床モルタル」を7~10mm厚程度で塗り付けます。(コテ押さえは必要ありません。)
2. そのまま塗り付けた「エコアート床モルタル」が指でやや強めに押さえても凹まない程度まで締まるまで置きます。
(約3~5時間程度)
3. 締まったら、ワイヤブラシを丸く回すように動かしながら、表面を掻き落としていきます。
4. 掻き屑を払い、掻き残しが無い事を確認して下さい。

※詳細な施工法や副資材の使用方法は別途施工要領書をご確認下さい。

標準仕様

- | | | | |
|--------|-------------|--------|-----------------------|
| ■名称 | エコアート床モルタル | ■可使用時間 | 2時間 |
| ■品番 | EYM-601~630 | ■有効期間 | 1年 |
| ■用途 | 内外装床面用仕上塗材 | ■圧縮強度 | 22.8N/mm ² |
| ■正味質量 | 20kg/袋 | ■曲げ強度 | 8.1N/mm ² |
| ■標準加水量 | 2.6L | ■付着強さ | 1.1N/mm ² |
| ■塗工面積 | | ■長さ変化率 | 0.13% |

コテ塗り仕上げ
5.0mm厚 約2.2㎡
三和土風掻き落とし仕上げ
7.0mm厚 約1.6㎡ ~
10mm厚 約1.1㎡

※駐車場にはご使用いただけません。
詳細な施工方法や副資材の使用方法は別途
施工要領書をご確認下さい。



専用硬化促進剤

■正味質量 60g/ポリ瓶

☆専用硬化促進剤をご使用の際でも
気温が5℃以下の場合は
施工をお避け下さい。



下地調整や補修にご使用下さい。

モルタル・コンクリートの補修、手直しに
シンコー樹脂モルタルSシリーズ

汎用アクリルシーラー
シンコー Aプライマー



★ 必ずお読みください ★ エフロ・変色・ひび割れに関わる注意事項

1. コテ塗り仕上げを施工する際、コテに水を付けたり、塗り付け面に水を散布しながらコテ押えを行うと白く変色する場合がありますのでお避け下さい。
2. 雨天及び降雪時の施工は避けて下さい。また、施工後48時間以内に降雨(雪)が予想される場合は十分な養生を行い、絶対に雨掛の無いようご注意下さい。
3. 施工後48時間以内に降雨(雪)に晒されると白く変色する場合がありますので、施工後の降雨(雪)には十分ご注意下さい。また、雨(雪)養生を行う場合、「エコアート床モルタル」が硬化・乾燥する前に施工面が直接シート等に触れていると、変色する場合がありますので、養生時にはシート等が直接施工面に触れないようご注意下さい。
4. 専用の硬化促進剤は、施工時または養生時の気温が10℃を下回ることが予想される場合にご使用下さい。また硬化促進剤を使用される場合でも、施工時または養生時の気温が5℃以下になる事が予想される場合は「エコアート床モルタル」の施工をお避け下さい。
5. 下地がモルタル・コンクリート等セメント系下地の場合、下地にひび割れが発生しますと「エコアート床モルタル」も同様にひび割れが発生し、割れた部分から下地のセメントエフロがシミ上がってくる場合があります。セメント系下地は十分に養生期間を置き、また施工前にひび割れが発生している場合は適切に補修してから「エコアート床モルタル」を施工して下さい。

本製品を正しくかつご安全にご使用いただく為に下記の事項に注意して下さい。

●販売店・施主様へ

1. お子様の目の届かない所に保管して下さい。
2. 目に入った場合は清水で15分以上洗眼し、直ちに医師の診断を受けて下さい。
3. 誤って飲み込んだ場合は清水でよく口の中を洗い、直ちに医師の診断を受けて下さい。
4. 肌に付着した場合は、水と石鹸でよく洗い流して下さい。
5. 内装の場合、施工時から乾燥するまでの間は、湿気を除く為、窓を開ける等して換気を行って下さい。
6. 空容器等の処理は、産業廃棄物業者に依頼する等して適切に処理をして下さい。
7. 残材は、下水・河川・池・井戸・地下水等を汚染する恐れのある場所には破棄しないで下さい。
8. 作業後は手洗い・うがいをし、汚れた作業着は洗濯して下さい。
9. 直射日光の当たる場所、湿度の高い場所、高温(40℃以上)、低温(0℃以下)、室外での保管はお避け下さい。
10. 本製品に使用しているセメントはエフロが発生し難い特殊セメントを使用しておりますが、施工条件や状況等によっては白く変色する場合がございますのでご了承下さい。

●施主様へ 塗装面が乾燥するまでの間に、お子様が誤って口や目に入れる事がないようにご注意下さい。

株式会社 **シンコー** <http://www.shinko-kenzai.com>

本社 〒550-0015 大阪府大阪市西区南堀江 4-32-11
TEL 06-6541-5755 (代表) FAX 06-6541-8797
E-mail osaka@shinko-kenzai.com

東京支店 〒339-0027 埼玉県さいたま市岩槻区尾ヶ崎 953
TEL 048-798-3255 FAX 048-798-5923

新潟営業所 〒942-0052 新潟県上越市上源入字立ノ越 377-1
TEL 025-543-3688 FAX 025-543-3689

仙台営業所 〒983-0833 宮城県仙台市宮城野区東仙台 2-17-18-101
TEL 022-295-1708 FAX 048-798-5923

エースコン事業部 〒273-0005 千葉県船橋市本町 6-2-10
東京営業所 ダイアパレスステーションプラザ船橋714号

九州出張所 〒814-0165 福岡県福岡市早良区次郎丸 4-4-6-602
TEL・FAX 092-518-5562

四国駐在所

工場 〒673-0023 兵庫県明石市西新町 2-12-14

■詳しくはお気軽に当店までお問い合わせください。