

## 貼り付用サンドⅡモルタル

### 調合例(ダンゴ貼り用)

セメント	： サンドⅡ	： セルタイト10	： 水
1袋	： 1袋	： 約2kg	： 18~20ℓ

※貼り付空間巾の狭い箇所はサンドⅡモルタル(ダンゴ貼り用モルタル)一発塗り工法で施工する。

※充填モルタル及び踏み面仕上げ用モルタルは普通モルタル(1:2.5~3調合)で施工する。

※接着増強剤・セルタイト10 JIS A 6203(セメント混和用ポリマーディスパージョン)適格品。

### 備考

1. 受注生産品ですので、納品日まで約7日前後の猶予を見て下さい。
2. 長さ(W)910mm以下の製品も提供いたします。

### CRパウダーの物性と付着強度

#### CRパウダーの物性

試験項目	測定値	
付着強度 N/mm <sup>2</sup>	常温	2.1
	耐水	1.8
	温令繰り返	1.5
圧縮強度(N/mm <sup>2</sup> )	28.4	
曲げ強度(N/mm <sup>2</sup> )	11.4	
耐ひび割れ性	厚さ2mm以内でひび割れせず	
耐衝撃性	はがれひび割れなし	

試験方法：JASS 23 M-103  
吹付工事用セメント系フィラーによる。

#### CRパウダーの付着強度

被着体	付着強度(N/mm <sup>2</sup> )
コンクリート	2.1
鉄板	1.8
エポキシ	1.9
ウレタン	1.1
合成ゴム防水シート	0.7
タイル面	1.4
ブロック	1.5
ALC	0.7
合板	1.2
大理石	1.7
平板スレート	0.8

●特約店

 **ダイセルファインケム株式会社**

ポリマー営業部

本社：〒103-0002  
東京都中央区日本橋馬喰町2-1-1(三井住友銀行浅草橋南ビル7階)  
TEL.03-5643-3582 FAX.03-5643-3586

大阪営業所：〒530-0001  
大阪市北区梅田3-4-5(毎日インテシオ20F)  
TEL.06-6342-6461 FAX.06-6342-6466

2010.6.3000⑤

コンクリート階段専用蹴込板  
(左官仕上用省力化製品)

# セル・ケコニパネル®

CRパウダー塗布

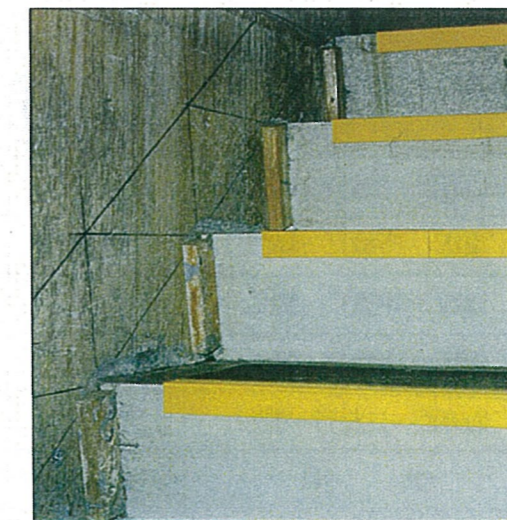
施工前



施工中



完了



 **ダイセルファインケム株式会社**



セル・ケコミパネルは予め工場でセメント系の板に強力に接着するCRパウダーを塗り付けた蹴込専用板で、従来の一般工法より早く仕上げをするために生まれた全く新しいタイプの蹴込専用板です。  
 ※CRパウダーはダイセルファインケム(株)の製品で、セメント・骨材・合成ゴム(SBR)ラテックス・その他を組み合わせた既調合モルタルで、種々の用途に広く使用されている製品です。  
 内部階段用は、軽量のけい酸カルシウム板を使用。  
 内外両階段用には、強度が高く、耐水性にも優れた無石線のスレート板を使用。

## セル・ケコミパネル

### 標準規格(±1mm)

高さ(H)mm	長さ(W)mm
146~220	100~910
	911~1820

※厚さ 7mm

内外両用	内部専用
無石線スレート板	けい酸カルシウム板
厚さ6mm	厚さ7mm

### 特長

1. 製品：階段の寸法に応じた製品を供給することができます。(5mm単位)
2. 経済性：工期を大幅に短縮することができるので経済的です。
3. 接着性：セル・ケコミパネルの裏側にCRパウダーを塗り付てあるため、強力に接着します。
4. 安定性：施工後の反りや剝離の危険性がなく安全です。
5. 精度：セル・ケコミパネルは平滑なので次工程の施工が非常に楽です。
6. 品質：工場で十分に品質管理を行って出荷していますから、安心してご使用下さい。

### 施工例

一般工法・モルタル仕上げ 墨出し確認		セル・ケコミパネル貼り工法 墨出し確認	
下地清掃・接着増強剤塗布	1工程	下地清掃・接着増強剤塗布	1工程
蹴込・下塗り・養生	1工程	セル・ケコミパネル貼り・養生	1工程
蹴込・中塗り・養生	1工程	蹴込充填・踏み面仕上げ・養生	1工程
蹴込・上塗り・養生	1工程	—	—
踏み面・仕上げ・養生	1工程	—	—
合計	5工程	合計	3工程

## 施工手順例

1. 貼り付前、墨出し確認と下地処理
  - 1) 階段墨出し確認、段々水洗い乾燥後セルタイト10(4倍希釈液)を刷毛又は、ローラーで塗布する。
  - 2) 予めセル・ケコミパネル板両面にセルタイト10(4倍希釈液)を塗布すると、より一層接着力が增強します。
2. ダンゴ貼り位置と間隔
  - 1) 貼り付位置は必ず両端から決め、約300mm間隔位にダンゴ貼りモルタルを塗り付ける。  
※接着面積を大きくするために多目に塗り付ける。
  - 2) ダンゴ貼りモルタルは、外部用サンド系モルタル又は、樹脂モルタル等をご使用下さい。
3. 貼り付と高さ調整
  - 1) ダンゴ貼り完了後、直ちにセル・ケコミパネルを仕上り墨に合わせて貼り付ける。
  - 2) 高さ調整は「クサビ形」の木片か発泡ポリスチレン等で調整し仮留する。
4. 貼り付後の固定と養生期間
  - 1) セル・ケコミパネル貼り付完了後、必ず両端部を木片等で固定し、ダンゴ貼りモルタルとセル・ケコミパネルが完全に接着するまで養生する。
  - 2) 養生期間、夏期・24時間以上 冬期・48時間以上。
5. 充填モルタルと踏み面仕上げ及び保護養生
  - 1) ダンゴ貼りモルタル硬化後、充填モルタルを注入と同時に踏み面仕上げを行う。
  - 2) 踏み面モルタル硬化後直ちに保護養生を実施する。踏み面、ノンスリップ部は完全に保護養生を行う。

## 貼り付図

